



Gemeente
Amsterdam



Toolkit gezamenlijke oplossingen bedrijfsafval

Versie 0.4c
december 2019

Samen aan de slag met afval

Hoe werkt het nu?

Voor de inzameling van bedrijfsafval sluiten ondernemers contracten af met inzamelaars. Een gevolg van dit marktgeruleerde proces is dat er soms wel meer dan 10 verschillende afvalinzamelaars door een gebied rijden. In sommige gevallen komt een inzamelaar zelfs meerdere keren per dag, waar verschillende ophaalmomenten besproken zijn. Dit fenomeen zet de leefbaarheid in de gemengde woon/winkelgebieden sterk onder druk. Daarnaast maakt deze manier van inzamelen het lastig om afvalstromen te scheiden: de afvalstromen komen in kleine hoeveelheden vrij, waardoor het voor ondernemers niet rendabel is om deze apart te laten inzamelen.

Dit kan beter, efficiënter en duurzamer.

Op weg naar een oplossing

Deze toolkit helpt straatmanagers en BIZ-besturen met hun zoektocht naar een oplossing voor betere afvalinzameling.

De onderdelen uit deze toolkit kun je los van elkaar gebruiken. Je kiest zelf wat het beste past bij jouw buurt. Voor de inzameling van bedrijfsafval bestaat geen *one-size-fits-all*. Elke buurt is anders. Je kunt inspiratie halen uit voorbeelden elders in de stad, maar er is ook aanpassing nodig om het in jouw buurt te laten werken.

De toolkit wordt aangeboden door de gemeente Amsterdam, met als doel de leefbaarheid in (winkel)straten te verbeteren en de scheiding van afval te bevorderen.

Wie doet wat?

De inzameling van bedrijfsafval moet serieus genomen worden en kan alleen samen opgelost worden. De ondernemers hebben één neutraal aanspreekpunt nodig, dat is de straatmanager. Hij of zij zorgt voor de communicatie

Wanneer de straatmanager en het BIZ bestuur gemotiveerd zijn, kun je stappen zetten.

Ondersteuning bij gezamenlijke aanpak bedrijfsafval

Plannen voor gezamenlijke aanpak bedrijfsafval? Neem contact op met:



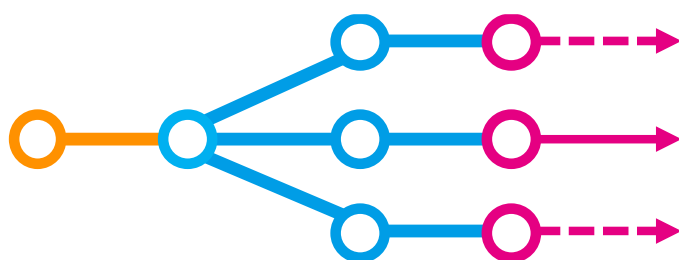
Patricia Dorland

Projectleider bedrijfsafval bij Gemeente Amsterdam

Werkplek	Rozenburglaan 2
Telefoon mobiel	06 1018 0317
E-mail	P.Dorland@amsterdam.nl

Inhoud

Deze toolkit is zoveel mogelijk chronologisch opgebouwd. Eerst vergaar je informatie over een slimmere inzameling, dan verken je de mogelijkheden en welwillendheid in je buurt, en dan ga je over tot uitvoering.



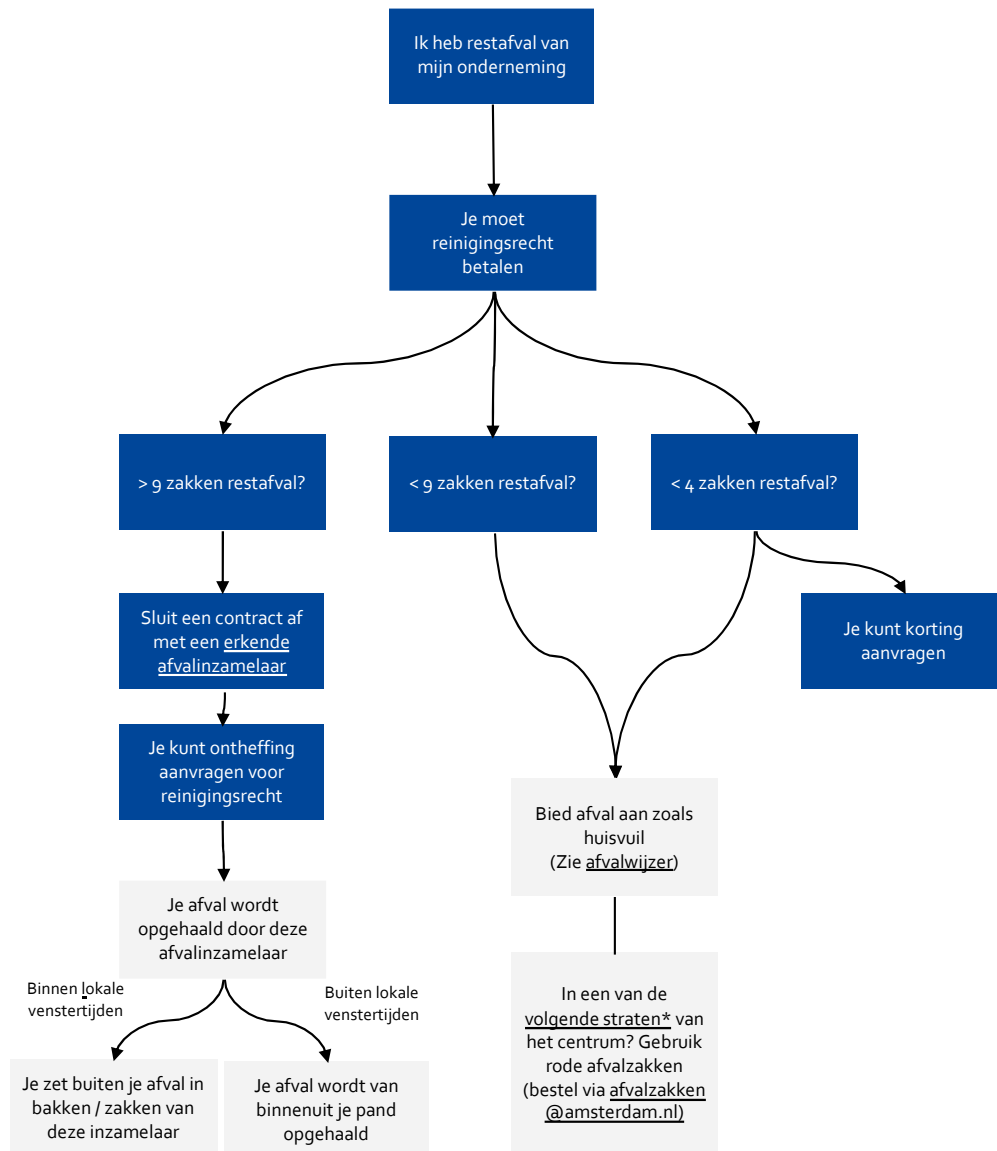
1. Informatie 2. Verkenning 3. Uitvoering



4. Veelgestelde vragen

1 Informatie bedrijfsafval	4
2 Verkenning	5
2.1 Eenvoudige inventarisatie	5
2.2 Hulp bij verwerken van eenvoudige inventarisatie	6
2.3 Voorbeelden van oplossingen	8
3 Uitvoering	11
3.1 Contracten en verklaringen	11
3.2 Inventarisatie voor collectieve inzameling	12
4 Veelgestelde vragen	13
4.1 Algemene vragen bedrijfsafval	13
4.2 Vragen over collectieve oplossingen	13
5 Lijst met contactgegevens	15
5.1 Inzamelaars	15
5.2 Gemeente	15
5.3 Projectmanagers	15

1 Informatie bedrijfsafval



Let op:

Buiten venstertijden moet je afval weer binnen zetten

Jouw afval blijft tot moment van ophalen jouw verantwoordelijkheid

Je hebt als ondernemer een scheidingsplicht. Zie [hier](#)* voor meer informatie

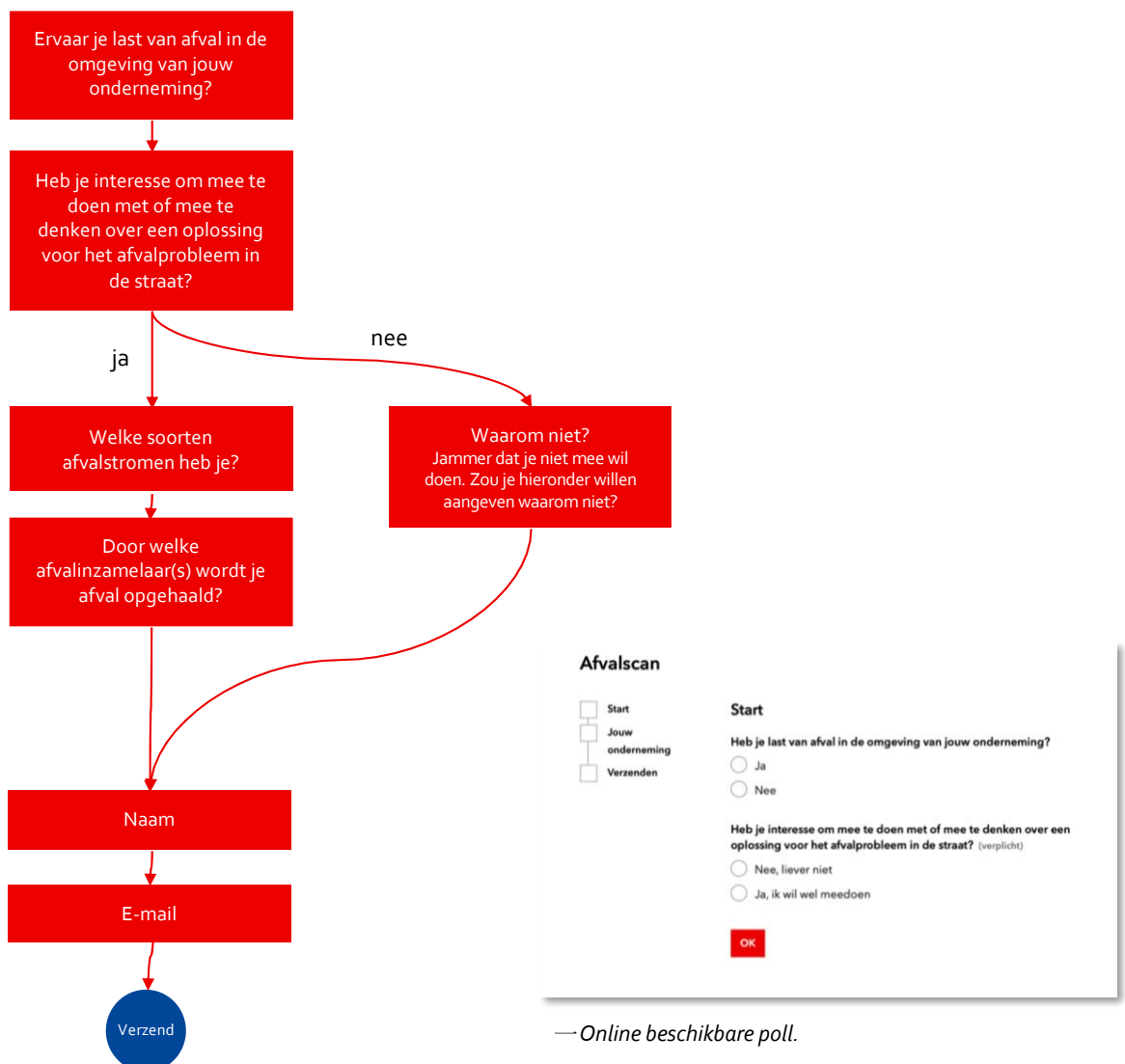
*) zie amsterdam.nl/bedrijfsafval voor meer informatie

2 Verkenning

Om te zien wat er in jouw BIZ (of andere groep aan ondernemers) verbeterd kan worden op gebied van afval, is het haast onvermijdelijk om inzicht te krijgen in de huidige situatie. Het is aan te raden hiervoor een inventarisatie te doen.

2.1 Eenvoudige inventarisatie

Onderstaande vragenboom is online beschikbaar, op die manier hoef je niet bij al je ondernemers langs voor de eerste inventarisatie. Wil je deze vragenlijst in jouw buurt gebruiken? Neem eerst contact op Judith Boerma zodat de ingevulde informatie bij de juiste persoon terecht komt.



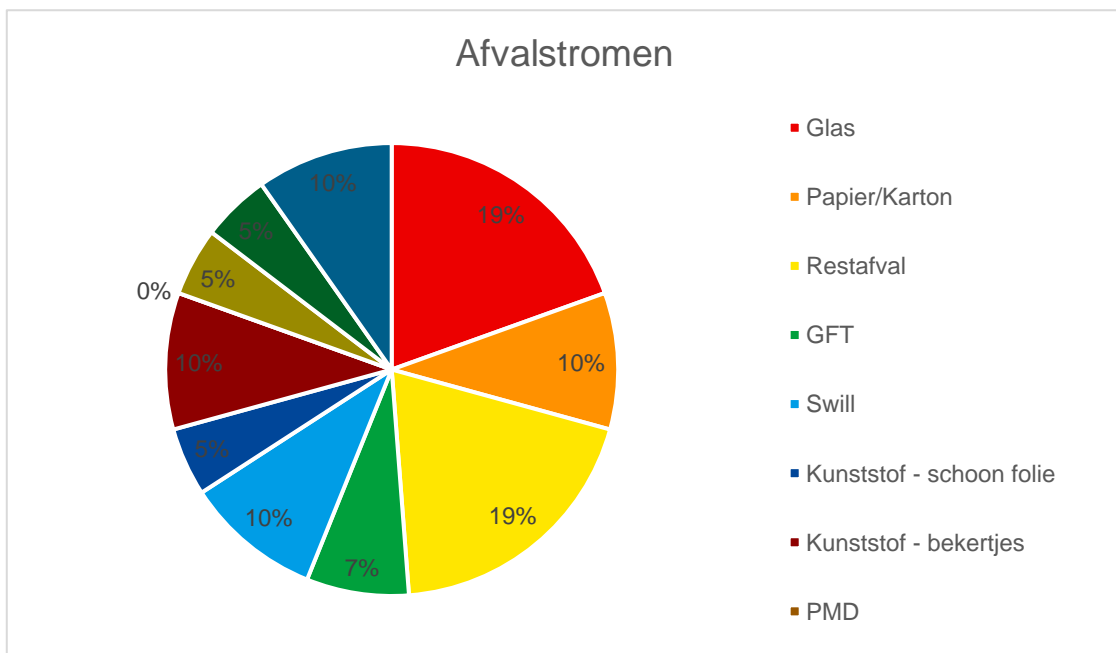
— Online beschikbare poll.

2.2 Hulp bij verwerken van eenvoudige inventarisatie

Om een beeld te krijgen van de huidige gezamenlijke afvalsituatie, helpt het om verhoudingen in afvalstromen en afvalinzamelaars in te visualiseren. Informatie kan worden opgehaald met de online vragenlijst. De voorbeelden hieronder zijn ook als Excel-bestand te downloaden.

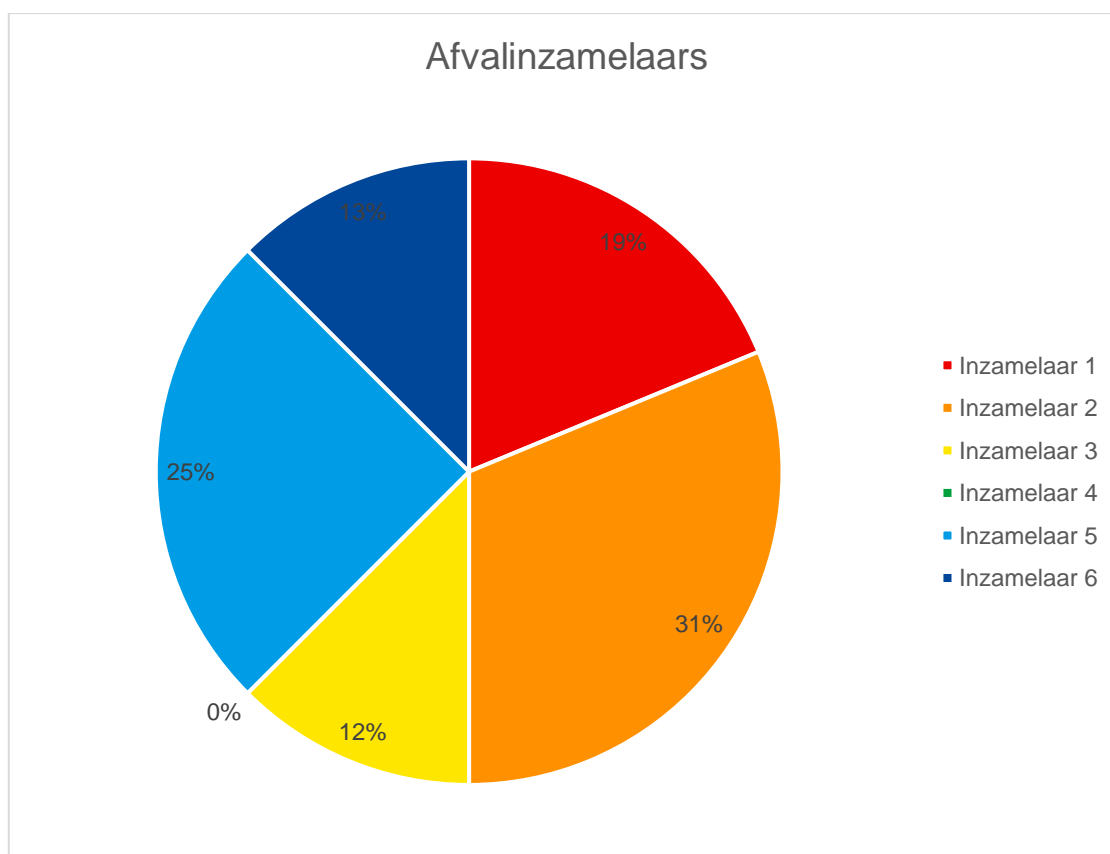
2.2.1 Inzicht in afvalstromen

Afvalsoorten	Glas	Papier/Karton	Restafval	GFT	Swill	Kunststof - s	Kunststof - b	PMD	Klein chemis	Vertrouwelij	Frituurvet	Totaal
onderneming 1	x	x	x							x		4
onderneming 2				x	x						x	3
onderneming 3	x								x			2
onderneming 4	x											1
onderneming 5	x		x			x						3
onderneming 6			x				x					2
onderneming 7		x	x		x		x				x	5
onderneming 8				x								1
onderneming 9	x	x	x						x			4
onderneming 10				x	x						x	3
onderneming 11	x								x			2
onderneming 12	x											1
onderneming 13	x		x			x						3
onderneming 14			x				x					2
onderneming 15		x	x		x		x				x	5
Totaal		8	4	8	3	4	2	4	0	2	2	41



2.2.2 Inzicht in afvalinzamelaars

Afvalsoorten	Inzamelaar 1	Inzamelaar 2	Inzamelaar 3	Inzamelaar 4	Inzamelaar 5	Inzamelaar 6	Totaal
onderneming 1	x						1
onderneming 2		x					1
onderneming 3		x					1
onderneming 4			x				1
onderneming 5	x						1
onderneming 6	x						1
onderneming 7		x			x		2
onderneming 8					x		1
onderneming 9					x		1
onderneming 10	x						1
onderneming 11			x				1
onderneming 12		x					1
onderneming 13						x	1
onderneming 14						x	1
onderneming 15					x		1
Totaal	3	5	2	0	4	2	16



2.3 Voorbeelden van oplossingen

2.3.1 Collectieve afvalinzameling met (na)transport over water

Waar:	Plantagebuurt
Wie:	Collectief Plantagebuurt
Samenstelling collectief:	Culturele instellingen
Start verkenning:	2015
Implementatie:	2017



Reden voor samenwerking

- Overlast bij bewoners, bezoekers en ondernemers; afval op straat
- Luchtvervuiling door vuilnisvoertuigen
- Onvoldoende afvalrecycling. Efficiëntere inzameling zal de waarde hiervan laten stijgen.

Situatie

- 6 verschillende inzamelaars
- Minimaal 45 vervoersbewegingen per week
- minimaal 740 ton afval per jaar. 60% hiervan is restafval. Scheiding verschilt per instelling

Rol Gemeente

Projectkosten voor contract en implementatie gesubsidieerd via 'Subsidie Projectvoorbereiding Duurzame Initiatieven'

Contract

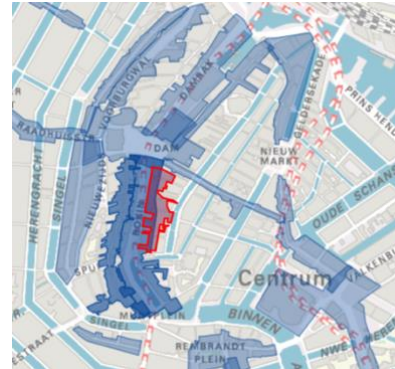
Contracten zijn individueel afgesloten, maar verbinden zich met dezelfde mantelovereenkomst.

Contract	Individuele overeenkomst
• Bijlage A	Mantelovereenkomst (collectief)
• Bijlage B	Commerciële afspraken
• Bijlage C	Service level agreement (prestatie-afspraken)

Resultaat en tips

- Er is een afvalregisseur aangesteld: Verantwoordelijke en spil tussen Renewi en instellingen. Doel: Vereenvoudiging communicatie tijdens de operatie en voorkomen van uiteenvallen van het collectief door onvoldoende sturing. Vergoed door instellingen via Renewi.

Waar:	Nes
Wie:	Ondernemersvereniging
Samenstelling collectief:	Voornamelijk horecaondernemers
Start verkenning:	2013
Implementatie:	2014
Beëindigd:	2015



Reden voor samenwerking

- Slechte bereikbaarheid door vuilnisverkeer
- Continue aanwezigheid afval aan straat
- Venstertijden slecht gerespecteerd door ondernemers en inzamelaars
- Beschadiging wegdek door vuilnisverkeer

Bijdrage Gemeente

- Ondersteuning met verkrijgen vergunningen en oplossen van patstelling met waternet over aanmeervergunning
- Subsidie voor gedeelte van deze operatie

Contract

Contracten zijn individueel afgesloten, maar verbinden zich met dezelfde mantelovereenkomst.

Contract 1 Individuele overeenkomst; o.a. met in raamovereenkomst gehanteerde uitgangspunten

Contract 2 Raamovereenkomst (collectief), juridisch niet bindend

Resultaat en tips

- Hanteer een quotum voor minimumaantal deelnemers om levensvatbaarheid te bepalen
- Bouw een heldere communicatiestructuur op en evalueer structureel; spreek dit op voorhand af
- Maak duidelijke afspraken over de verdeling van verantwoordelijkheden, taken en regel backup
- Houd rekening met mogelijke tijdelijkheid van subsidies

2.3.2 Gezamenlijk beperken van venster- en ophaaltijden

- Damrak / Dam

2.3.3 Collectieve inzameling op een bedrijventerrein / in een bedrijvenverzamel pand

- Westergasterrein

2.3.4 Collectieve inzameling samen met grote retailers (nog aan te vullen)

2.3.5 Collectieve afspraken over bevoorrading (nog aan te vullen)

3 Uitvoering

3.1 Contracten en verklaringen



3.1.1 Intentieverklaring

Een intentieverklaring is een mooie eerste stap die ondernemers kunnen zetten, met name wanneer er nog weinig saamhorigheid is. In een intentieverklaring kan bijvoorbeeld staan dat de deelnemers zich de komende twee jaar zullen inzetten om afval beter gescheiden aan te bieden. Zo'n verklaring is niet bindend, maar geeft wel aan welke richting men op wil gaan. Het document wordt met een handtekening 'bezegeld'. Wanneer je dit gezamenlijk doet op een bijeenkomst, heb je meteen een positief (sociale) mediamoment.



3.1.2 Mantelovereenkomst

Bij een gezamenlijke oplossing komt vaak een mantelovereenkomst kijken. Het wordt ook vaak een raamcontract genoemd. Hierin worden algemene zaken geregeld die voor elke deelnemer gelden.



3.1.3 Individuele overeenkomst

Een mantelovereenkomst wordt altijd gecombineerd met een individuele overeenkomst. Hierin kunnen partijen hun specifieke afspraken beschrijven, aanvullend op de mantelovereenkomst.

Tip: Probeer om afspraken over bedrijfsafval op te nemen in het BIZ plan of het BIZ beheerplan.

3.2 Inventarisatie voor collectieve inzameling

3.2.1 Vragenlijst voor inventarisatie

Nadat je de 'eenvoudige inventarisatie' hebt gedaan (zie eerder in deze toolkit) en er blijkt winst te halen in jouw buurt, én er zijn gemotiveerde ondernemers bij, dan kun je doorgaan met een uitgebreider onderzoek. Hiervoor heeft Stichting Stimular een uitgebreide vragenlijst gemaakt die je kunt neerleggen bij ondernemers, of zelf bij hen afnemen. De vragenlijst vind je als bijlage naast deze toolkit.

3.2.2 Hulp bij verwerken inventarisatie collectieve inzameling

De informatie die je verzamelt met de uitgebreide vragenlijst kun je kwijt in een excel bestand dat als bijlage naast deze toolkit is te vinden.

4 Veelgestelde vragen

4.1 Algemene vragen bedrijfsafval

4.1.1 Waar bij de gemeente kan je terecht als je vragen hebt over bedrijfsafval?

Voor algemene informatie zie [amsterdam.nl/bedrijfsafval](https://www.amsterdam.nl/bedrijfsafval)

4.1.2 Mag ik als ondernemer gebruik maken van de ondergrondse afvalcontainers?

Dat mag alleen als u reinigingsrecht betaalt. Betaalt u dat niet of heeft u een contract met een inzamelaar? Dan mag u geen gebruik maken van de ondergrondse afvalcontainers. Voor meer informatie over reinigingsrecht: [amsterdam.nl/bedrijfsafval](https://www.amsterdam.nl/bedrijfsafval)

4.2 Vragen over collectieve oplossingen

4.2.1 Kunnen wij als Biz of ondernemersvereniging bij de gemeente terecht voor hulp als wij collectieve afspraken willen maken voor inzameling van afval en grondstoffen?

U kunt bij de gemeente terecht voor advies en in sommige gevallen ook voor subsidies. Uw gebiedsmakelaar kan u in contact brengen met adviseurs. Zie voor een lijst met gebiedsmakelaars: <https://www.amsterdam.nl/ondernemen/gebiedsmakelaars-en/>

4.2.2 Hoe zit het met mijn huidige lopende contract als ik overstap naar een ander contract?

4.2.3 De meeste ondernemers wordt het afval van verwerkt via het Reiginingsrecht. Heeft het dan nog wel zin om over alternatieven na te denken?

4.2.4 Welke subsidies zijn er beschikbaar voor collectieve oplossingen?

4.2.5 Wat is het voordeel van gezamenlijk inzamelen?

Natuurlijk willen we een schonere lucht door minder rijbewegingen, maar er zitten meer voordelen aan:

- minder grote voertuigen dichtbij winkelend publiek
- slechts één (of twee) inzamelmomenten
- betere scheidingsmogelijkheid

5 Lijst met contactgegevens

5.1 Inzamelaars

Zoals in het voorgaande overzicht is te zien, moet een ondernemer met meer dan 9 zakken restafval een commercieel inzamelcontract afsluiten. Maar ook ondernemers die in het reinigingsrecht vallen mogen dit.

Dit contract moet altijd bij een erkende inzamelaar worden afgesloten.

Voorbeelden van erkende inzamelaars zijn:

Afvalinzamelaar	Contactgegevens
Milieuservice Nederland	088-08 09 010
Renewi	0800-0130
Suez	0900-8444
Bedrijfsafval Amsterdam	020-25 63 532
Beelen	088-26 00 112

5.2 Gemeente

5.3 Projectmanagers

