

Circulaire kansen in de keten

Horecagroothandels & Hotels

De horecagroothandel koplopergroep 'afval en circulair' is samengekomen met de Green Hotel Club om te brainstormen over circulaire kansen en uitdagingen in de horecaketten. Doel: een gezamenlijke circulaire kans identificeren die als pilotproject in de praktijk onderzocht, uitgewerkt en eventueel geïmplementeerd kan worden.

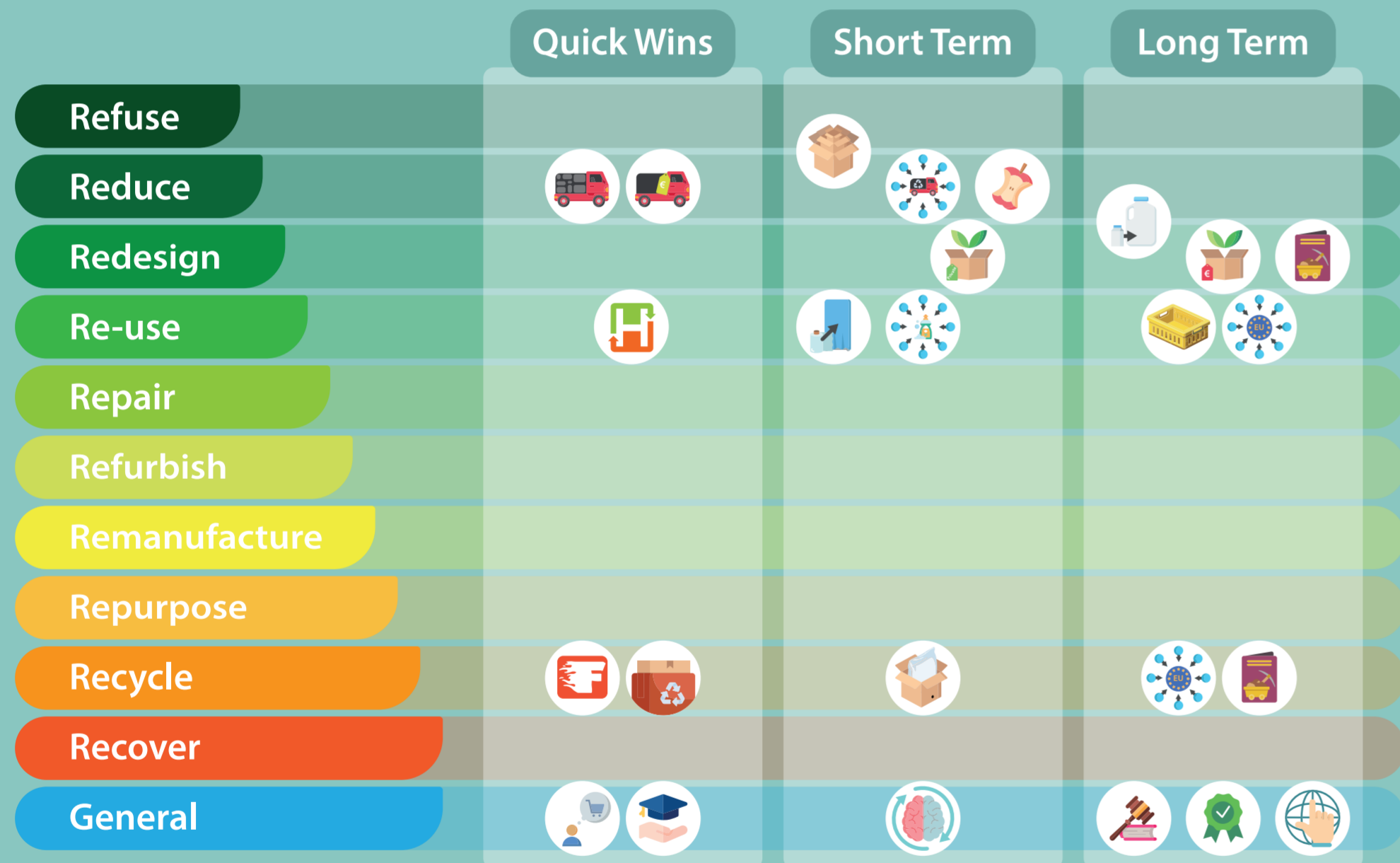
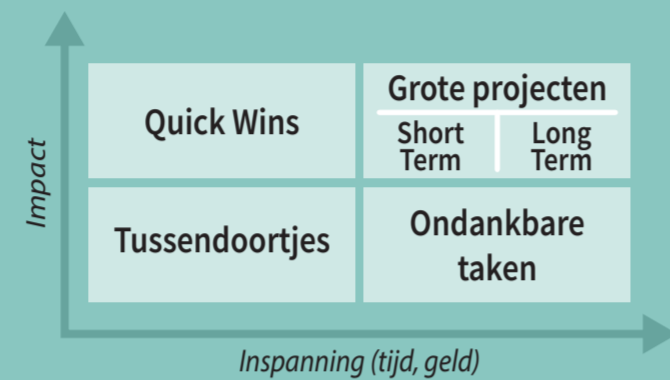
De koplopergroep is een initiatief van en gefinancierd door het programma VANG Buitenhuis van Rijkswaterstaat. Stichting Stimular begeleidt de koplopergroep.

Van Quick Wins tot grotere projecten met veel impact

De kansen uit de brainstorm zijn toepasbaar voor zowel beginners als meer ervaren bedrijven op het gebied van circulaire bedrijfsvoering.

Alle kansen zijn ingedeeld in de bovenste rij van de actieprioriteitenmatrix (afbeelding hiernaast). Kansen met minder impact zijn buiten beschouwing gelaten. Op basis van deze indeling zijn de kansen geplot op de R-ladder. Hoe hoger op de R-ladder (donkergroen = hoogste positie) hoe meer positieve impact je maakt.

Sommige kansen zijn op meerdere stappen van de R-ladder van toepassing. Deze staan halverwege die stappen óf zijn dubbel afgebeeld. Overkoepelende kansen zijn onderaan de R-ladder in een aparte rij geplaatst (titel: "General").



Van kansen naar oplossingsrichtingen

Tijdens de brainstorm stemden de horecagroothandels en hotels op de kansen die hen het meeste aanspreken. Voor de geselecteerde kansen is vervolgens dieper nagedacht over mogelijke oplossingen, waaruit de deelnemers uiteindelijk twee favorieten kozen. VANG Buitenhuis en Stichting Stimular onderzoeken of deze oplossingen in een pilot te implementeren zijn.



Geïdentificeerde kansen



Aansluiten bij toekomstige klantvraag

Hoewel de klantvraag naar duurzaamheid nog beperkt is, stellen grote afnemers steeds vaker duurzaamheidseisen. Door hier nu al op in te spelen, onderscheiden horecagroothandels en hotels zich positief en vergroten ze de kans eerder voorkeursleverancier te zijn.



Afstemmen hoeveelheden per levering

Besprek met klanten hoeveel producten er per levering geleverd worden, zodat de vrachtwagens volledig gevuld rijden. Dit bespaart brandstof.



Bag-in-box voor (private label) producten

Bag-in-box (BiB) verpakkingen zijn over het algemeen duurzamer en milieuvriendelijker dan eenmalige glazen flessen, met een tot 80% lagere CO₂-voetafdruk. LET OP: In sommige scenario's, met name bij korte transport afstanden, kan herbruikbaar glas (statiegeldflessen) een sterkere concurrent zijn door de oneindige recyclebaarheid en het voorkomen van plastic.



Bulkverpakkingen

Grotere hoeveelheden in één verpakking verminderen het verpakkingsmateriaal per producteenheid, wat minder afval en efficiënter transport oplevert. Combinatie met herbruikbare kleinverpakkingen ligt voor de hand, omdat die lokaal in omloop blijven.



Europese inzameling

Een Europees inzamelsysteem voor emballage maakt internationale logistiek voor inzameling en reiniging makkelijker. Dit stimuleert het gebruik van herbruikbare verpakkingen voor horecagroothandels en hotels.



FIRE-OFF

FIRE-OFF redt gebruikte hoogwaardige kunststof verpakkingen (PP, LDPE en HDPE) van de verbrandingsoven door ze apart in te zamelen en te recyclen. Sluit je aan bij dit initiatief om zinloze verbranding van kunststof te voorkomen.



Herbruikbare kratten

Er zijn steeds meer standaard kratten op de markt die hergebruikt kunnen worden en worden ingezameld en gewassen. Dit kan een groothandel zelf organiseren of uitbesteden bij een aanbieder middels een poolsysteem. Een voorbeeld van een krataanbieder die ook een eigen poolsysteem aanbiedt, is [Euro Pool System](#).



Herpakt

Wil je ook met herbruikbare verpakkingen aan de slag, maar liever niet het wiel alleen uitvinden? Sluit je aan bij het netwerk van Herpakt en/of bij één van onderstaande lopende pilots van Herpakt.

- Herbruikbare glazen wijn- en sapflessen
- Herbruikbare koffieverpakkingen
- Poolsystemen transport-verpakkingen



Karton goed scheiden

Door karton- en papierafval gescheiden in te zamelen kunnen veel afvalverwerkingskosten bespaard worden. In veel gevallen levert het zelfs geld op. Zorg dus dat je deze stromen goed scheidt.



Materialenpaspoort

Een materialenpaspoort stimuleert circulair bouwen door inzicht te geven in de samenstelling, losmaakbaarheid en waarde van materialen en producten. Dit maakt duurzame uitvraag en hoogwaardig hergebruik mogelijk en vermindert afval.



Monitor voedselverspilling

Voedselproductie heeft doorgaans een grotere milieu-impact dan de verpakking eromheen. Breng daarom in kaart hoeveel, waar en welk voedsel verspild wordt, en maak een plan om dit te voorkomen.



Nudging voor duurzamer gedrag

Nudging is het subtiel aanpassen van de omgeving om werknemers en klanten onbewust naar duurzamere keuzes te sturen, zonder verboden of financiële prikkels. De duurzame optie wordt zo de makkelijkste of standaardkeuze, bijvoorbeeld door afvalbakken voor gescheiden inzameling samen te plaatsen of vegetarische opties prominent neer te zetten.



Nulmeting & restafvalscan

Om effectieve circulaire doelen te kunnen stellen, moet je eerst weten waar je nu staat. Voer dus een nulmeting en een restafvalscan uit om te weten waar de circulaire kansen liggen binnen jouw organisatie.



Opleiden eigen personeel

Zorg dat je eigen personeel weet hoe ze circulair kunnen werken. Denk hierbij bijvoorbeeld aan afvalcampagnes, online cursussen, ambassadeurs, etc.



Pooler

Het inzetten van een aparte pooler, kan groothandels en hotels veel tijd en ruimte besparen bij het implementeren van herbruikbaar verpakkingsmateriaal (glas, kratten, emmers, etc.).



Prijsdifferentiatie voor transport

Door met prijsdifferentiatie voor transporteurs te werken, is er meer motivatie om zo efficiënt mogelijk te rijden. Vrachtwagens worden beter gevuld waardoor er minder transportbewegingen nodig zijn. Dit bespaart kosten én brandstof.



Productgebruik standaardiseren

Door producten en verpakkingen meer te standaardiseren, is het makkelijker om deze goed op grote schaal te hergebruiken en/of recycleren.



Rolcontainerfolie verminderen

Rolcontainers worden vaak met plastic folie omwikkeld om goederen op hun plek te houden. Overstap op herbruikbare alternatieven, zoals hoezen, banden of kliksystemen, voorkomt veel afval en materiaalgebruik.



Universeel gebruik producten

Door dezelfde (verpakking)producten geschikt te maken voor verschillende doeleinden, kunnen deze (verpakking)producten makkelijker hergebruikt worden. Als bijvoorbeeld alle groenten in exact dezelfde glazen potten worden verkocht, wordt een landelijk/Europees inzamelsysteem voor hergebruik al snel rendabel.



Verduurzamen van (private label) producten

Voor ingekochte producten hebben horecagroothandels en hotels minder invloed op de hele keten. Toch is het vaak mogelijk om met leveranciers in gesprek te gaan over optimalisatie van producten en verpakkingen om materiaalgebruik en afval te verminderen. Dit levert vaak een win-win op.



Verduurzamen van Private Label producten

Private Label artikelen zijn makkelijker te verduurzamen, omdat horecagroothandels en hotels meer directe invloed hebben op de hele keten. Hier ligt dus een grote kans voor optimalisatie van producten en verpakkingen om materiaalgebruik en afval te verminderen.



Verminder het aantal (om)verpakkingen

Zorg bij private label producten dat er geen onnodige (om)verpakkingen worden gebruikt. Ga voor ingekochte producten met de leverancier in gesprek om het aantal (om)verpakkingen te verminderen.



Wet- & regelgeving beïnvloeden via branchevereniging (FSN)

Er is wet- & regelgeving die circulair gedrag belemmert. Denk bijvoorbeeld aan de lage kosten van virgin plastics uit China versus de hoge kosten van gerecyclede plastics uit de EU (door wettelijk vastgelegde handelsafspraken). Horecagroothandels kunnen via hun branchevereniging (Food service Nederland; FSN) proberen om deze wet- & regelgeving te beïnvloeden.



White label afvalinzameling

Bij white label afvalinzameling werken afvalinzamelaars samen en maken ze gebruik van een gezamenlijke inzamelwagen. Zo wordt het aantal vervoersbewegingen verminderd door inzamelroutes te combineren. Dit kan voor horecagroothandels, hotels, de gemeente én andere bedrijven.